

REPLONGES



Bulletin municipal | 2026





Bulletin gratuit édité
en 1950 exemplaires
par la Mairie de Replonges

Impression :
Imprimerie Comimpress
01750 Replonges
Directeur de publication :
Bertrand Vernoux

Création graphique :
Agence Siclik
Graphiste :
Thierry Valdor



Scannez-moi et retrouvez toutes les
actualités de votre commune

Population

Au 01 janvier 2026,
Replonges compte
4038 habitants



Comme chaque début d'année, nous avons le plaisir de vous présenter le nouveau numéro de notre bulletin municipal, réalisé par la commission Information.

Vous y trouverez un retour sur les principaux événements de l'année écoulée, ainsi que des informations pratiques pour accompagner votre vie quotidienne.

L'année 2025 marque la poursuite de nos projets et de belles avancées, notamment avec les travaux de rénovation de la voirie rue du Chemin Vieux et le lancement de l'extension du pôle culturel. Après plusieurs années de réflexion, de concertation et de préparation, la construction de cette salle tant attendue progresse. Elle permettra bientôt à nos associations musicales et culturelles de disposer d'un espace adapté à leurs besoins.

Grâce à la richesse de notre tissu associatif et à l'engagement de nombreux bénévoles, la vie à Replonges est animée tout au long de l'année. Vous découvrirez dans cette édition un retour en images sur les animations de 2025. Ces moments de convivialité renforcent le lien social qui fait la force de notre commune. Un grand merci à chacun d'entre vous pour votre dynamisme et votre implication !

Nous vous souhaitons une excellente lecture de ce nouveau bulletin !

La commission information



Scannez et visionnez Le film « je suis le département de l'Ain »

Sommaire

2 p. Agir

Le mot de la commission information... p.2
Finances communales..... p.5
Informations communales..... p.6

23 p. Partager

Vie associative p.23

Vie intercommunale p.38

38 p. Réunir

46 p. S'informer

Informations diverses.....p.46
Etat civil..... p.48
Liste des associations.....p.49
Calendrier des manifestations..p.50
Renseignements utiles..... p.51

INTRAMUROS

La commission communication vous invite si vous ne l'avez pas encore fait à télécharger l'application INTRAMUROS. Cette application vous permet de consulter les événements, actualités et points d'intérêt de votre commune. En vous abonnant vous recevrez les alertes de Replonges en temps réel.

N'oubliez pas d'aller dans les paramètres de votre téléphone et de cocher accepter les notifications

Replonges
est sur
IntraMuros
DISPONIBLE SUR Google Play DISPONIBLE SUR App Store
Téléchargement gratuit

Scannez et téléchargez l'application



Ce samedi 03 janvier 2026, les Replongeards étaient conviés à la salle polyvalente pour assister à la cérémonie des vœux du Maire.



30 ans du chœur de la Loëze, Philippe LEONI



Equipe U13 filles - championne de l'Ain 3^{ème} série
Equipe U15 garçons - championne de l'Ain - 1^{ère} série
Equipe sénior filles - championne Ain Pré-région



Bresse Saône Judo :
Adam BOUCHY - champion de France catégorie minime



Médailles sapeurs-pompiers :
Kévin MONTAGNON et Alain BONIN

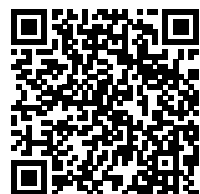


Médaille communale :
Alain DEVEYLE / Christian GAULIN / Franck MONTERRAT / Nadine BOIVIN



Engagement social et caritatif :
Jocelyne CHAMEROY

Retrouvez le discours
prononcé par
M.VERNOUX
à l'occasion de la
cérémonie des vœux



Retrouvez
Replonges 2026
en images

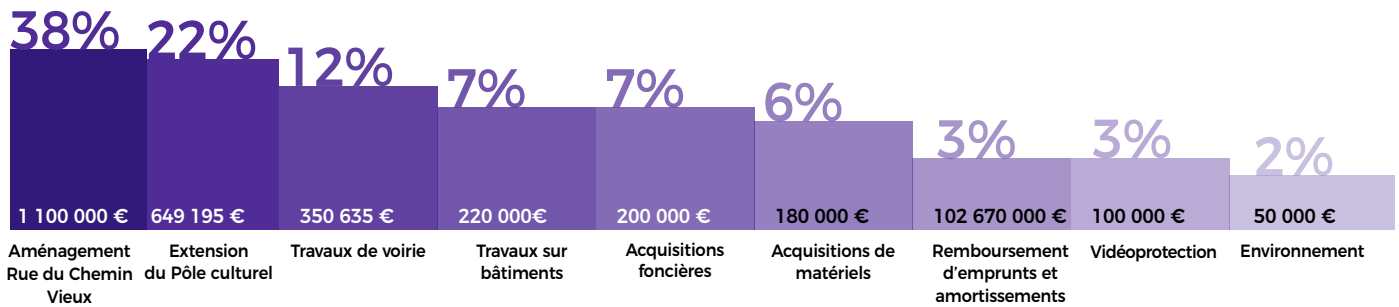


2026

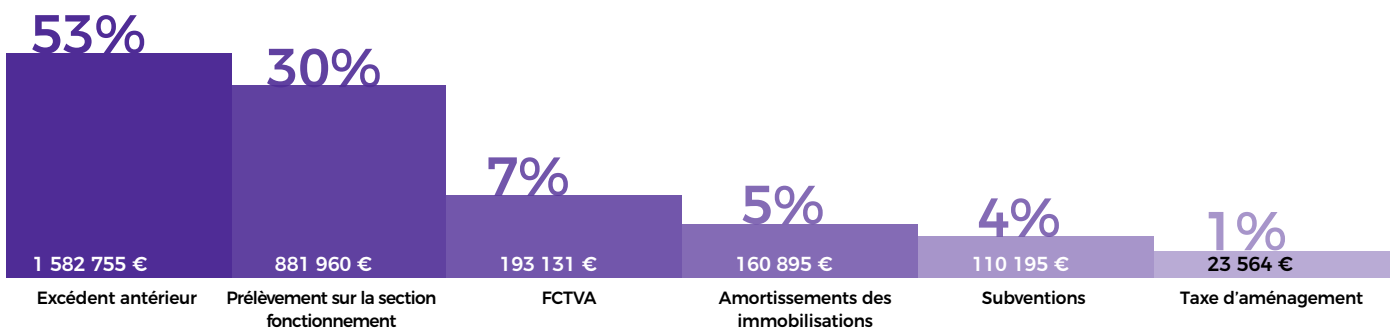


Dépenses d'investissement

Agir

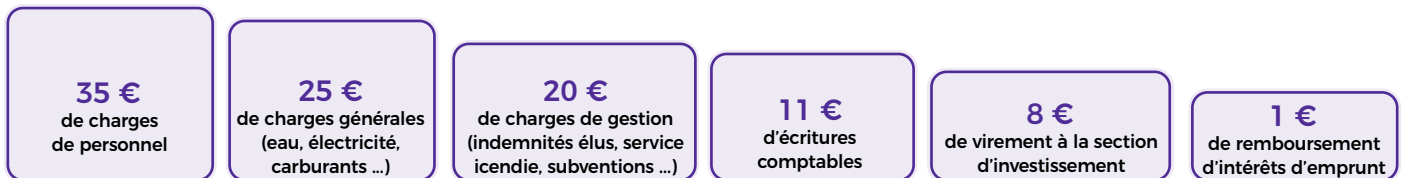


Recettes d'investissement



Dépenses de fonctionnement

Pour une dépense de 100 €



Recettes de fonctionnement

Pour une recette de 100 €



Le saviez-vous ?



Voté traditionnellement en mars, le budget de la commune pour 2025 s'élève à 5 242 500 €, 2 290 000 € sont consacrés aux dépenses de fonctionnement affectées aux dépenses courantes et charges de personnel et 2 952 500 € aux dépenses d'investissement pour financer les travaux de grande ampleur et le matériel coûteux.

Côté recettes, le conseil municipal, comme de nombreuses années a décidé à l'unanimité de maintenir les taux d'imposition locaux. Malgré un environnement économique défavorable, la commune élabore et gère son budget au quotidien, avec la rigueur nécessaire à la gestion de fonds publics.

TRAVAUX 2025

Extension du Pôle Culturel

La municipalité poursuit son engagement en faveur des associations avec la construction d'une **nouvelle salle** destinée aux associations musicales, aux écoles et autres associations. Ce nouvel équipement offrira un espace moderne et parfaitement insonorisé pour les répétitions et les activités musicales.

Les travaux avancent et sont conformes au planning. A ce jour le bâtiment est hors d'eau, hors d'air, les équipes de second œuvre sont actuellement sur la pose des doublages



acoustiques ainsi que les équipements de ventilation. Ces aménagements permettront d'assurer une isolation sonore optimale.

La livraison est prévue au printemps prochain.

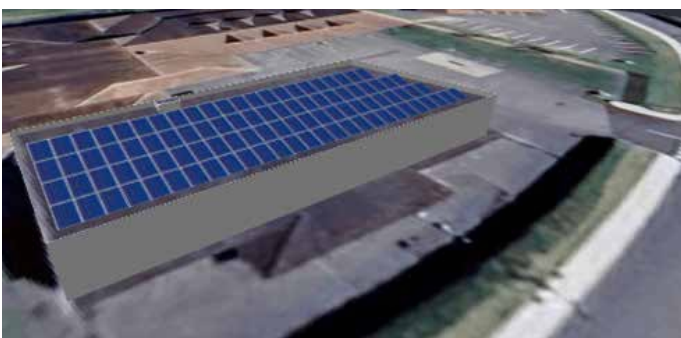


REPLONGES se met au solaire !

La municipalité va lancer une installation de panneaux photovoltaïques sur la toiture de la salle Limorin pour une puissance d'environ 42 kwc. Cette puissance installée va venir s'additionner à celle existante installée sur le bâtiment technique. Ces deux installations vont cumuler une puissance d'environ 80 kwc. Ce projet permettra de couvrir une partie des besoins en électricité des bâtiments de la commune tout en limitant notre impact sur l'environnement. La mise en service est prévue pour le printemps 2026, et la production pourra être suivie en temps réel.

Objectif : produire une énergie propre, réduire notre facture électrique et participer activement à la transition énergétique

Un pas concret pour une commune plus durable et un avenir plus vert !



URBANISME

Commission urbanisme



Dématérialisation des dossiers ADS (Autorisation du droit des sols)

Les personnes morales ont obligation (depuis le décret du 18/11/2024) de transmettre par voie électronique les demandes d'autorisation d'urbanisme dans les communes de plus de 3500 habitants.

La possibilité est offerte aux particuliers de déposer leurs dossiers de demandes d'urbanisme de manière dématérialisée. Ceci est une POSSIBILITE offerte aux usagers particuliers et NON UNE OBLIGATION (le dépôt sous format papier est toujours possible).

Tous les types de dossiers d'urbanisme sont désormais acceptés sur la plateforme de dépôt :

- Certificat d'Urbanisme (CU a et b),
- Déclaration d'Intention d'Aliéner (DIA),
- Déclaration Préalable (pour Construction DPC ou Aménagement DPA) hors ERP,
- Permis d'Aménager (PA),
- Permis de Construire (pour Maison Individuelle ou autre et hors ERP),
- Permis de Démolir.

Depuis mi-décembre 2025 le dépôt des Déclarations d'Ouverture de Chantier (DOC) et des Déclarations Attestant l'Achèvement et la Conformité des Travaux (DAACT) est également possible (même si le dossier d'origine n'a pas été déposé de manière dématérialisée).

Vous pouvez accéder au portail dédié pour la Saisine par Voie Electronique (SVE), en utilisant le lien suivant : <https://puu.siea-sig.fr>

Aucun dossier ne devra être déposé sur la boîte mail de la Mairie.
Les Conditions Générales d'Utilisation du téléservice SVE de Replonges sont consultables sur la plateforme de dépôt.

Statistiques de l'urbanisme année 2025 au 31/12/2025

	2022	2023	2024	2025
Certificat d'urbanisme (Informations sur constructibilité, vente d'un bien,...)	114	88	180	99
Déclaration Préalable (Clôture, portail, petites extensions, abris jardin, piscines, panneaux photovoltaïques...)	145	172	163 dont 43 pour panneaux photovoltaïques	133 dont 33 pour panneaux photovoltaïques
Permis de construire	54	38	33	37
dont maisons individuelles	18	10	7	11
Permis d'Aménager (Lotissements)	1	0	0	2
Nombre de lots	8	0	0	5
Déclaration d'Intention d'Aliéner (dans le cadre de l'instruction d'une vente de terrain ou de maison.)	91	83	54	72

VOIRIE ET ASSAINISSEMENT

Assainissement

La première phase des travaux de réhabilitation et de mise en séparatif des réseaux d'assainissement rues du Chemin Vieux, des Marchands, de la Croix Verte et de la Madone a été lancée en février 2025.

Les travaux se sont poursuivis en octobre sur les rues du Puits Guillemain, de la Pompe et du Palachin.



Rue du Palachin



Raccordement rue du Palachin



Branchement en traditionnel avec pose d'une boîte au niveau du croisement rue du Palachin RD 933

Voirie

Rue du Chemin Vieux, les travaux d'assainissement et d'enfouissement des réseaux téléphonique et d'éclairage public s'étant terminés fin octobre, l'aménagement de la voirie commença le 3 novembre 2025.

Ces travaux de réhabilitation répondent toujours aux mêmes objectifs :

- Réduire la vitesse des automobilistes, avec la création de deux plateaux ralentisseurs au droit des carrefours de la rue des Marchands et de Pain Blanc et un rétrécissement de chaussée à mi-chemin de ces deux plateaux
- Sécuriser les piétons avec un trottoir côté Nord. Huit places de parking seront aménagées côté sud de la rue.

La fin des travaux est prévue fin avril 2026. Encore un peu de patience !



Rue du Chemin Vieux, pose des bordures de trottoir



Carrefour rue du Chemin Vieux – rue des Marchands



Rue des Marchands, pose des bordures de trottoir, et création d'une piste cyclable

VOIRIE

Bon à savoir

Nouveau sens de circulation !

Rue des marchands, liaison entre la route de Bourg et la rue du Chemin Vieux est en sens unique.



Acquisition d'une nouvelle balayeuse pour l'entretien de nos voiries

Courant 2025, la commune s'est équipée d'une nouvelle balayeuse de voirie afin d'améliorer et rendre plus efficace le nettoyage de nos rues et de nos espaces publics.

Grâce à ses performances techniques, la balayeuse assure une meilleure collecte des poussières, feuilles et déchets contribuant ainsi à une voirie plus propre et plus agréable pour tous.



Lingettes et autres déchets solides

Même lorsqu'elles sont biodégradables, les lingettes doivent être jetées dans la poubelle d'ordures ménagères : lorsqu'elles sont jetées dans les toilettes, elles peuvent engendrer de graves problèmes sur les réseaux d'eaux usées et altérer le bon fonctionnement des stations d'épuration et poste de relevage.

Nous observons des pannes générées sur le matériel plus importantes et la diminution de la durée de vie du matériel qu'il faut renouveler plus fréquemment. Les opérations de débouchage

des canalisations d'eau usées coûtent cher et représentent un coût d'exploitation importants des systèmes d'assainissement. Les stations d'épuration ne sont pas conçues pour retenir une quantité anormalement élevée de ces éléments. De plus, elles traitent biologiquement les eaux usées grâce à des bactéries qui "digèrent" uniquement les matières organiques, avant de rejeter les eaux épurées dans le milieu naturel. Or, ces déchets peuvent entraîner des pannes et provoquer une pollution du milieu naturel.

Le coût d'exploitation est alors accru et se répercute sur la facture d'assainissement.



Exemples d'accumulation de lingettes autour des pompes

Ci-dessous Source : Que Choisir Avril 2020

En effet, les interventions d'urgence se multiplient pour déboucher les canalisations d'eaux usées obstruées par les lingettes désinfectantes et les gants jetables. Et quand la canalisation parvient à les laisser passer, c'est au niveau des stations d'épuration qu'il faut intervenir en urgence. Lingettes et gants s'y agglomèrent en paquets, bouchent les grilles et les pompes. Sans intervention rapide, le système d'assainissement ne peut plus jouer son rôle. Les eaux usées partent dans la nature sans traitement.

Ni les lingettes, qu'elles soient désinfectantes ou pas, ni les gants jetables ne sont biodégradables. Même quand les fabricants indiquent « biodégradables » ou « compatibles tout-à-l'égout », c'est faux. Les lingettes n'ont pas le temps de se décomposer dans les canalisations, les gants jetables encore moins. La seule bonne façon de jeter les lingettes et les gants jetables, c'est de les mettre dans la poubelle (bac gris) du tout-venant destiné à la décharge ou à l'incinération. Surtout pas dans le conteneur jaune de tri, ça ne se recycle pas. Et il ne faut pas se débarrasser des lingettes dans le compost de jardin. Quand elles se disent biodégradables, c'est en installation industrielle, pas chez soi.

Les toilettes ne sont pas des poubelles



Mettez-le dans les toilettes sans soucis!

Il se désagrège rapidement.



Ne les jetez pas dans les toilettes

Même si l'emballage dit le contraire. Cela provoque des bouchons dans les canalisations, obstrue les stations de pompage et pollue le milieu naturel.

Stop aux lingettes dans les toilettes!

Merci de les mettre à la poubelle!



lingettes – masques chirurgicaux – cotons-tiges – médicaments
cheveux – tampons hygiéniques – fil dentaire – préservatifs
huile – graisses de cuissons – résidus alimentaires

PROTÉGEONS NOTRE ENVIRONNEMENT



VIE ASSOCIATIVE

24 avril 2025 initiation aux gestes 1^{er} secours

15 personnes issues de 6 associations se sont retrouvées au Pôle Culturel pour une animation, ayant pour thème :

« Que faire en cas d'arrêt cardiaque » :

- Appeler le 15, 18 ou 112
- massage cardiaque
- utiliser le défibrillateur

Merci aux 4 pompiers du centre de Replonges, sous la houlette de Yannick Goujon, qui nous ont familiarisés avec le massage sur mannequin, puis à l'utilisation du défibrillateur.

Nous restons à votre disposition pour d'autres initiations.



Marche solidaire du 21 septembre 2025

Pour cette seconde édition, le Conseil Municipal a choisi d'apporter sa contribution à l'association ZYGOMA-CLOWNS qui intervient auprès des enfants hospitalisés à Mâcon, et des résidents en maisons de retraite, sur notre secteur. Elles étaient 5 à faire leurs « Clowneries » tout au long de la matinée pour encourager les 105 marcheurs.

Au départ du Pôle de la Paix, deux circuits de 7 et 13 kms ont été proposés. Monsieur le maire a remis l'ensemble des dons collectés, soit 937 € à ZYGOMA-CLOWNS.



RANDONNEE SOLIDAIRE

ORGANISÉE PAR
LE CONSEIL MUNICIPAL DE **REPLONGES**



à PIED OU EN VÉLO

2 parcours : 7 kms et 13 kms

Dimanche 21 septembre 2025

Départ du pôle culturel à partir de 8h
(en face de l'Église)

Derniers départs à 9h30 pour le 13 kms
et 10h pour le 7 kms

**INSCRIPTION GRATUITE
DONS AU PROFIT DE ZYGOMA-CLOWNS**



APPORTER UN PEU D'HUMOUR ET DE FANTAISIE, PAR LE JEU DE SES
CLOWNS, DANS LA VIE DES PERSONNES RENCONTRÉES DANS LES
SERVICES HOSPITALIERS ET LES MAISONS DE RETRAITE



Renseignements auprès
du secrétariat de Mairie
03 85 31 18 18

VIE SCOLAIRE

Commission scolaire

La scolarité de nos jeunes enfants est une priorité pour notre commune. Soucieuse de l'importance de garantir à tous les élèves des conditions d'apprentissage optimales, la municipalité s'engage chaque année à soutenir nos écoles dans leurs besoins quotidiens. La commune prend en charge les frais de fonctionnement de l'école publique, parmi lesquels :

- le chauffage, l'entretien des locaux, le mobilier scolaire ;
- La mise à disposition de personnel municipal, comme les ATSEM en maternelle, qui accompagnent les enseignants au quotidien.
- Les fournitures scolaires de base

Une dotation est versée annuellement à l'école privée contribuant aux frais de scolarité des enfants de Replonges qui y sont inscrits.

Pour nos 2 écoles, une subvention est attribuée par la municipalité pour participer aux projets et sorties pédagogiques (visites culturelles, spectacles, sorties...), en collaboration avec les associations de parents ;

Effectifs de l'école publique à la rentrée 2025 :

267 élèves répartis sur 11 classes et 1 dispositif ULIS

100 élèves en école maternelle

167 élèves en école élémentaire

Effectifs de l'école privée

123 élèves répartis en 5 classes

57 élèves en école maternelle

66 en école élémentaire





ENVIRONNEMENT



Au printemps, nous avons effectué plusieurs plantations d'arbres dans différents secteurs de la commune. Ces nouvelles essences viennent enrichir notre patrimoine naturel et renforcer nos espaces verts, tout en préparant le paysage de demain.



Début mai, la matinée « Nettoyons la nature » a rassemblé les volontaires autour d'un même objectif : préserver la propreté de notre commune. Grâce à cette mobilisation, de nombreux points sensibles ont pu être nettoyés, témoignant de l'importance que nous accordons collectivement à notre environnement.



Tout au long de l'année, les bénévoles du fleurissement ont, quant à eux, préparé, planté puis entretenu leurs massifs avec soin. Leur travail patient et régulier a apporté couleurs et harmonie à nos rues.



Le repas des bénévoles a permis de les remercier chaleureusement et de partager un moment convivial. A cette occasion, Bernard Renaudot a été mis à l'honneur pour saluer ses nombreuses années vouées à l'embellissement de la rue de Romanèche.



Bertrand VERNOUX, David BERRY, Bernard RENAUDOT

Enfin, l'année s'est achevée dans une ambiance festive avec la mise en place des décorations de Noël. Elles ont illuminé vos quartiers et offert à chacun un cadre chaleureux pour célébrer les fêtes de fin d'année.

Merci à toutes et à tous pour votre participation et votre soutien au fil des saisons.



Le mot de la Bibliothèque



Les 15 bénévoles : Françoise, Hélène, Nadira, Marie-Claude, Nicole Marie-Claire, Sylvie, Josette, Claudine, Margarida, Bernadette Anne, Marie-Paule, Frédérique... et Agnès arrivée en Septembre.

Si l'on se réfère à la définition des dictionnaires, une Bibliothèque est un édifice destiné à recevoir une collection de livres ou documents qui peuvent être empruntés ou consultés sur place. Mais pour notre Bibliothèque de Replonges cette définition est, et de loin, trop restrictive.

Sous l'impulsion d'une équipe de bénévoles qui s'est encore renforcée cette année (une team de 15 femmes) cet édifice municipal est devenu un point d'ancrage, un lieu de rencontre, de convivialité, un lien social inter-générationnel.

Pour que le lieu soit plus accueillant, nos bénévoles se font décoratrices 7 fois dans l'année pour marquer le rythme des saisons ou des périodes festives (Carnaval, Halloween, Noël). Elles deviennent également les animatrices-initiatrices à la magie des mots et des livres auprès des enfants et ce :

- 5 fois dans l'année, le temps d'une matinée, séances de Lectures-Animations aux 0-3 ans et leurs assistantes maternelles du Relais Petite Enfance. Soit un public en 2025 de 106 enfants et 49 assistantes maternelles.

- 4 fois dans l'année, et sur trois matinées, Lectures-Animations pour les enfants des 6 classes des maternelles publique et privée. Le contenu de ces matinées est varié, mélangeant de la lecture avec un kamishibaï, des livres « rigolos », des contes, la découverte de la nature avec notamment les oiseaux de notre environnement avec l'aide d'un logiciel interactif Birdie Memory. Également des confections d'animaux (oiseaux, ours, pingouin) en papier à suspendre.

- 5 fois dans l'année, et sur trois demi-journées, pour les enfants des 10 classes élémentaires publique et privée. De la lecture mais aussi pour ces enfants le développement ludique de leur créativité. Exemple cette année : comment faire une carte pop-up. Et à la question c'est quoi une carte pop-up ? une réponse simple « un support qui intègre du pliage en papier 3D qui va mettre en volume des formes lors de l'ouverture de la carte ».

Décoration, Lectures-Animations, mais également pour ces bénévoles Organisation de spectacles avec 2 temps forts en 2025.

Deux conteuses de l'Association Les Conteuses de l'Ouest Lyonnais ont captivé près de 80 participant(e)s. Les enfants de 1 à 4 ans sont repartis avec en cadeau un livre (près de 40 livres offerts) et les parents avec une envie de lecture (plus de 10 inscriptions à la Bibliothèque dans la foulée). Puis le spectacle du magicien-jongleur Cédrix Bertox offert par la Communauté de Communes Bresse & Saône. Près de 300 personnes dans la salle Limorin, faute de pouvoir pousser les murs de la Bibliothèque !

Toutes ces activités complètent la mission initiale qui est la gestion de cet édifice où sont stockés des livres qui peuvent être empruntés ou consultés. Toute l'année les bénévoles s'organisent pour tenir les permanences de 9h30 à 12h les mercredis et samedis et depuis le début octobre, en expérimentation, la Bibliothèque est ouverte les jeudis de 16h à 18h.

Si globalement en France le Livre et la Lecture souffrent (baisse des achats en librairie, baisse des fréquentations en bibliothèques) ce n'est pas le cas pour notre Commune. Signe de vitalité, en fin d'année 2025 la Bibliothèque comptabilise 781 lecteurs et lectrices.

Les chiffres pour 2025 de prêts de livres ou revues (6024 pour les adultes, 5126 pour les enfants et adolescents) confirment la progression par rapport à 2024.

La volonté d'amélioration de l'accueil du public s'est illustrée également par diverses initiatives en 2025 : badges nominatifs pour identifier les bibliothécaires, réorganisation des bacs pour enfants pour mieux identifier l'offre adaptée aux 4-7 ans, et achat pour les petits d'un nouveau bac « Petite Enfance » et de 30 petits poufs. Sans oublier la mise en valeur de l'offre de la Bibliothèque Numérique de l'Ain (nous l'avons déjà évoqué dans le Replong'Info de l'été 2025) avec un accès illimité et gratuit de vidéos, musique et presse et qui a entraîné de nombreuses adhésions à ce site.

L'équipe des bénévoles est toujours heureuse de vous accueillir, écouter vos suggestions, participer à la bonne marche de ce lieu qu'est la Bibliothèque.

**Un monde sans livre
est un monde sans âme**



En pleine préparation des animations



Sapeurs pompiers Replonges

COMPAGNIE :

Cette année, votre compagnie de sapeur-pompier de Replonges a assuré une centaine d'interventions de Secours à personne, d'accidents sur la voie publique et d'opérations diverses, de jour comme de nuit, sur notre commune. Ce nombre d'interventions comprend également les destructions de nids d'hyménoptères, que nous réalisons toujours gratuitement. Il vous suffit de prendre contact avec le secrétariat de la mairie.

La compagnie a également été présente pour accompagner différentes manifestations sur notre commune, comme le défilé des conscrits, le carnaval, le cross des écoles ou encore la fête du village.

Nous avons aussi participé à un défi « massage cardiaque » lors du téléthon 2025, organisé par l'association de Replonges « Noah de Coco ».

En 2025, en collaboration avec la mairie, la compagnie a proposé des séances « d'initiation aux gestes de 1er secours » et, en particulier, à l'utilisation d'un défibrillateur.

Ces séances étaient destinées aux associations sportives et culturelles de Replonges. Nombreux sont ceux qui ont répondu présents, et le temps prévu s'est avéré trop court pour répondre à toutes les questions.

Ces sessions se sont déroulées dans une ambiance très conviviale, avec d'excellents échanges.

La compagnie souhaite renouveler ces séances et les proposer à un public encore plus large.

Si vous désirez participer à nos prochaines soirées ou demi-journées, il vous suffit de contacter le secrétariat de mairie ou un sapeur-pompier de Replonges.

Si vous avez entre 16 et 55 ans, que vous avez envie de vous investir, d'apporter votre aide, de découvrir un véritable esprit de camaraderie...

NOUS RECRUTONS !

Venez nous rejoindre en tant que sapeur-pompier volontaire. Contactez le Chef de Corps par mail : cpini.replonges@live.fr, ou tout autre sapeur-pompier de Replonges, ou encore le secrétariat de mairie.

AMICALE :

L'Amicale des sapeurs-pompiers de Replonges, conjointement avec la mairie, a beaucoup investi dans du matériel destiné à équiper ses sapeurs-pompiers ainsi que dans du matériel de formation.

Ces investissements ne seraient pas possibles sans votre générosité lors de notre vente à emporter, organisée le 3ème dimanche de novembre, et lors de notre distribution de calendriers.

Nous vous en remercions chaleureusement.

La compagnie et l'Amicale tiennent à remercier Monsieur le Maire, son conseil consultatif ainsi que l'ensemble du conseil municipal pour leur soutien tout au long de l'année.

Nous vous souhaitons à toutes et tous une très belle année 2026



M.VOISIN – F.MOREL – B.MONTERRAT - B.VERNOUX- G.FREYER



Chloé et Lucas

Centre Communal d'Action Sociale

COLIS DE NOEL

Le 14 décembre 2025, les membres du CCAS se sont rendus dans les EHPAD de Feillens, Pont-de-Veyle et Saint-Laurent sur Saône pour remettre à leurs résidents originaires de Replonges un colis de Noël. Les résidents de la MARPA de Replonges ont comme l'an passé bénéficié de leur venue partageant ensemble un moment de convivialité.

Si vous êtes en difficulté, le Centre Communal d'Action Sociale peut vous aider, n'hésitez pas à contacter la secrétaire du CCAS au 03 85 31 18 18 ou à vous rendre à l'accueil de la mairie aux horaires d'ouverture.



L'ACTION À DESTINATION DES 18 – 25 ANS « J'AGIS POUR REPLONGES »

En contrepartie d'un investissement dans la vie locale (amélioration du bien-être et du cadre de vie de tous, solidarité ...) le CCAS aide au financement de leur projet (permis de conduire...)

Pour toute présentation de projet, prenez RDV auprès du secrétariat 03 85 31 18 18.

**18-25 ANS
J'AGIS POUR REPLONGES**

*Vous avez entre 18 et 25 ans ?
Des projets ou du temps à offrir ?*

Le Centre communal d'action sociale de Replonges vous accompagne et vous aide à financer une partie de votre projet en contrepartie d'un investissement dans la vie locale et citoyenne.

VENEZ PARTAGER VOS IDÉES,
VOS PROJETS ET VOS COMPÉTENCES
ET AINSI PARTICIPER À LA VIE
DE VOTRE COMMUNE !

COMMUNE DE REPLONGES

**18-25 ANS
J'AGIS POUR REPLONGES**

<p>INVESTISSEMENT EN FAVEUR DES PERSONNES Soutien aux personnes âgées, activités pour les enfants...</p>	<p>PETITS TRAVAUX D'ENTRETIEN Désherbage, propreté...</p>
<p>AMÉLIORATION DU CADRE DE VIE DE TOUS Mise en place de boîtes à livres, favoriser le vivre-ensemble...</p>	<p>ANIMATIONS PONCTUELLES SUR LA COMMUNE Musicales, sportives...</p>

Présentez votre projet en prenant RDV auprès du CCAS
Mairie - 120, rue du Paget 01750 Replonges – 03 85 31 18 18

COMMUNE DE REPLONGES

Informations

Le recensement de la population

Dans notre commune le recensement de la population s'effectue entre le 15 janvier et 14 février 2026.

Les 8 agents recenseurs spécialement recrutés par la mairie assureront cette mission. Ce sont des personnes de confiance connaissant parfaitement le territoire de la commune et tenues au secret professionnel. Ils seront munis d'une carte professionnelle officielle, comportant leur nom et leur photo, signée par M. le Maire, avec un tampon de la mairie.



Mme VINCENT Carole
Mme ROBIN Marie-Christine
Mme CHANEL Dominique (secrétaire de mairie)
Mme DOMBEY Brigitte -
Mme OLIVIER Marie-Thérèse
M.MAITRE Thierry - M.GOLLIN Gilbert
Mme MICHEL Régine
M.THEVENARD Christian

**Merci de l'accueil que vous leur réserverez !
Vous pourrez les reconnaître grâce à leur
carte tricolore.**

Comment ça se passe ?

Une lettre du maire est déposée dans votre boîte aux lettres pour vous informer de l'opération. Puis un agent recenseur vous fournira une notice internet, soit dans votre boîte aux lettres, soit en main propre. Suivez simplement les instructions qui y sont indiquées pour vous recenser en ligne.

Se recenser en ligne est simple et rapide pour vous. Moins de formulaires imprimés, c'est aussi plus économique pour la commune et plus responsable pour l'environnement !

 **Recensement**
de la population 2026



**Vous n'avez reçu aucun document
d'ici le 28 janvier 2026 ?
Contactez la mairie au 03 85 31 18 18**

Pour rappel, le recensement est un acte civique, obligatoire qui concerne l'ensemble de la population et qui bénéficie à tous.

Il permet d'établir la population officielle de chaque commune. Seul l'Insee (Institut National de la Statistique et des Etudes Economiques), est habilité à organiser le recensement général de la population en partenariat avec les communes.

L'Insee organise et contrôle, les communes préparent et réalisent la collecte sur le terrain. Les données recueillies permettent de déterminer la participation de l'Etat au budget communal, le nombre d'élus au conseil municipal et d'identifier les besoins de la commune : nouveaux logements, commerces, écoles, maisons de retraite, aménagements urbains

Le recensement représente un travail conséquent, mené conjointement par les agents et la mairie.

Votre participation est essentielle et nous vous remercions par avance pour votre compréhension.

**Pour en savoir plus sur le recensement de la
population, rendez-vous sur le site
www.le-recensement-et-moi.fr**



INSCRIPTIONS LISTES ELECTORALES

Les prochaines Élections Municipales auront lieu **dimanche 15 et dimanche 22 Mars 2026**.

Pour pouvoir voter, il est indispensable d'être inscrit sur les listes électorales.

Les inscriptions sont possibles tout au long de l'année, mais attention, la date limite pour participer au scrutin est fixée au :

Mercredi 4 février 2026 pour les inscriptions en ligne sur service-public.fr
Vendredi 6 février 2026 pour les inscriptions au secrétariat de Mairie
Pensez à vous inscrire !

Une nouvelle conseillère numérique, Laura Marini, vous reçoit le jeudi après-midi de 14 à 16h tous les 15 jours au Pôle Culturel de la Paix. Elle vous accompagne pour vos démarches administratives, gratuitement. Elle peut également vous former à l'utilisation de votre ordinateur, tablette ou autre appareil numérique.

UNE CONSEILLÈRE NUMÉRIQUE PRÈS DE CHEZ VOUS !
Accompagnement dans vos démarches et vers l'autonomie numérique

Replonges

Une conseillère numérique, c'est quelqu'un à votre disposition gratuitement pour vous aider sur le numérique du quotidien !
Gratuites et ouvertes à tous, vous trouverez des permanences dans les mairies, bibliothèques, tiers-lieux... pour vous accueillir !

Les jeudis de semaines impaires de 14h à 16h30 au Pôle Culturel de la Paix (collé à la bibliothèque) sur rendez-vous
Prenez un rendez-vous individuel avec votre conseillère numérique

ME CONTACTER :
Laura Marini
06.01.30.77.83
l.marini@siea.fr

LA CONSEILLÈRE NUMÉRIQUE PEUT M'AIDER POUR :

- Prendre en main un ordinateur ou un smartphone
- Échanger avec mes proches
- Être accompagné pour mes démarches administratives
- Trouver un emploi ou une formation

REPUBLIQUE FRANÇAISE Siea

Pour plus d'informations Les Conseillers Numériques de l'Ain

Opération soutenue par l'Etat, dans le cadre du dispositif Conseiller numérique France Services

SECURITE ROUTIERE VIVRE ENSEMBLE AIN

EDPM

Engins de déplacement personnel motorisés

Les conducteurs d'EDPM sont des usagers vulnérables, qui doivent être vus et se protéger en cas de chute. Ils sont également soumis au code de la route !

QUELS SONT LES EDPM ?
Trotinettes électriques, monoroues, gyropodes, hoverboards.

ÉQUIPEMENT OBLIGATOIRE

- Avertisseur sonore
- Système de frein efficace
- Feux de position à l'avant et à l'arrière
- Catadioptres à l'arrière et de chaque côté
- Dispositifs rétro-réfléchissants si visibilité réduite

CONDITIONS

- 14 14 ans minimum
- Assurance spécifique à la conduite d'un EDPM
- 25 Moteur bridé à 25 km/h maximum

ÉQUIPEMENTS À TROTINETTE ÉLECTRIQUE

OBLIGATOIRES

- Vêtement réfléchissant obligatoire la nuit ou si la visibilité est réduite, recommandé le reste du temps
- Casque
- Avertisseur sonore
- Système de freinage
- Catadioptres arrière et latéraux
- Feux de position avant et arrière

INTERDICTIONS

- Transport d'un ou plusieurs passagers
- Transport de marchandises
- Téléphone, oreillettes, casque...
- Circulation sur le trottoir

CIRCULATION EN AGGLOMERATION

- Rouler sur les bandes / pistes cyclables lorsqu'il y en a
- Ne rouler que sur les voies limitées à 50 km/h ou moins
- Il est autorisé de rouler sur les double-sens cyclables et de se placer dans les sas vélo aux feux tricolores
- Stationnement permis sur les trottoirs dans la mesure où cela ne gêne pas les piétons

CIRCULATION HORS AGGLOMERATION

- Obligation de rouler sur les voies vertes et les pistes cyclables

En France, le nombre de **blessés graves** en EDPM a augmenté de 24 % entre 2023 et 2024

Sur 2022 – 2024, 83 % des tués en EDPM sont des **hommes** et 64 % ont entre **18 et 44 ans**

NOTE: le nombre de blessés en EDPM est très probablement sous-évalué (déplacement non systématique des secours en fonction de la gravité des blessures)

Partager

2025 en images



Club de l'amitié
Tirage des rois



Ecole publique - Initiation aux gestes de
premiers secours



Alerte - Bastringue
à villefranche



FLO'wer - Sensibilisation au collège Saint Charles



Bress Band Blues - Concert à CROTTET



Sou des écoles - Loto



Ecole Publique - Intervention du club de philatélie Maconnais



EBS - course FLO'wer



Tir à l'Arc – Manche départementale



Ecole privée -Piscine



Ecole Publique – Sensibilisation au handicap



EGR Gala



Repas paroissial



Tir à l'arc au gala de l'EGR



Conscrits

Partager

2025 en images



Carnaval des 2 écoles



Commémoration de la fin de la guerre d'Algérie



APEL - Vente de fleurs



Accueil des nouveaux habitants



Comité des Fêtes - Apéro-concert



FRBB - Tournoi U7



Ecole privée – Projet écriture pour toute l'école



Foyer musical - Représentation



Alerte – Concert à FRONTENAUD



Tennis pour tous



CYCLO CLUB- Course de Dommartin



Formation Musicale – Audition concert



Ecole publique – Spectacle de Breakdance



Union musicale au concert de la FMR



Initiations aux gestes des premiers secours

Partager

2025 en images



Ecole privée - Vente de gaufres bressanes



USR - Equipe vainqueur du Challenge Olivier PACCAUD



Cérémonie du 8 mai



FRBB - Basket inclusif SESSAD bourg



Formation musicale - Concert



AREPP - Vente de bréchet de poulet



30 ans de la MARPA



APEL – Brocante



Ecole Privée – Sortie à PARIS pour les CM2



Union Musicale – Concert



Alerte – Grand prix Régionaux FSCF – ST JUST MALMONT



EGR - A.Bernollin 12me Championnat national individuel aux Herbiers



Tir à L'arc – 8h de Replonges

Partager

2025 en images



Ecole privée - sortie au planetarium



EGR - Equipe vintage



Cyclo club - Ripalonga



Accueil de jour - Apéritif des familles



Cabaret InterMarpa



Volley Club- Remise du trophée de vainqueur du championnat Volley Loisir Val de Saône



FRBB – Tournoi jeunes



FLO'wer – Randonnée gourmande



Foyer musicale - Gala de danse



EGR – Championnat national par équipe F3
Limoges (Haute Vienne) 2 équipes (jeunesses et ainées)



FMR – Audition de fin d'année

Partager

2025 en images



Club de l'Amitié – Repas au golf de la commanderie



ALERTE – Concert Annuel



Kermesse et pétanque du Sou des écoles



Ecole – Journée du développement durable



Badminton - Podium tournoi interne fin d'année



Tir à l'Arc -Championnat national été



Chœur de la Loëze



Ecole privée – Remise permis piétons aux CE2 et internet aux CM2



Fête de l'Ecole Privée



Remise des calculatrices aux CM2



USR – Tournoi à Mèze pour les U9 et U11

Partager

2025 en images



Nageurs entre les 2 ponts – Descente de la Saône



Chœur de la Loëze



EGR - Championnat national par équipe FI
Montrond les bains / Feurs (Loire)
1 équipe (ainées)



Pétanque – Equipe gagnante au championnat des clubs vétérans à MARBOZ



UCA – Marché nocturne



CAREL - Sortie au parc d'aventure Oxygène



Aéromodélisme - Animation à la porte ouverte pour les enfants des quartiers difficiles de Mâcon



CAREL - Atelier peinture de masques africains



Comité des Fêtes – fête villageoise



CAREL - Pique -nique parc de l'Auxois



FRBB - Remise Label 3 étoiles mini-basket

Partager

2025 en images



Ecole privée -Rentrée des classes



Club de l'Amitié – Brocante



Accueil de jour - Petit train Mâcon



Pétanque Club - Championnat doublette vétérans



Randonnée solidaire au profit de Zygomaclown



Alerte – 120 ans de la lyre St Didier sur Chalaronne



Ecole publique – Rentrée des classes



Pétanque club - challenge O.PACCAUD



Badminton- Team 2025/2026



USR – Découverte de Cécifoot



Tennis – Tournoi interne

Partager

2025 en images



Paroisse – pèlerinage à ARS



Sou des Ecoles – vente de rougail saucisse



AREPP – Boom Halloween



Ecole Publique – Cross



USR – Match pour octobre rose



Alerte - guinguette



Club du Vieux Guidon – Marché de la moto



Chasse



Comité des Fêtes – Repas des aînés



Cyclo Club – Gentlemen du poulet à Vésines



Accueil de Jour – Médiation animale



Comité de jumelage de Bad Waldsee – accueil d'une délégation allemande



FLO'wer – don du sang



CARel -Rencontre intergénérationnelle avec l'accueil de jour pour Halloween

Partager

2025 en images



Foyer Musical – Spectacle enchan'T



USR - Loto



Alerte – Concert de la Sainte Cécile à l'église de Replonges



Paroisse – Installation d'un chemin de Croix dans l'Eglise Saint Martin



Cérémonie du 11 novembre



USR – Equipe U20

Partager



Téléthon organisé par l'association Noah de Coco



Pompiers- Sainte Barbe – changement de grade pour J. Cauvin – JF. Gaffier – D. Gaillard



Chœur de la Loëze



Sou des écoles – Soirée de Noël



Ecole privée – Arbre de Noël



Aéromodélisme

CROIX ROUGE FRANCAISE UNITE LOCALE DU VAL DE SAONE



La Croix Rouge est présente sur la communauté de communes sur deux sites :

- A Pont de Vaux, à l'Arquebuse 19 rue Adrien Thierry
- A Replonges, 363 rue Janin

L'Unité Locale compte une vingtaine de bénévoles sur chacun des deux secteurs.

Pour les bénévoles de la Croix Rouge, la lutte contre la précarité sous toutes ses formes et l'organisation des secours sont notre raison d'être.

Nos activités sont multiples et possibles grâce à la générosité de tous.

Nous travaillons en permanence avec les assistantes sociales des points solidarité de notre secteur qui nous signalent les familles dans le besoin.

Chaque premier jeudi du mois nous allons chercher des denrées alimentaires à la banque alimentaire

à Bourg en Bresse pour confectionner et distribuer le jour même des colis aux personnes qui nous sont signalées par les assistantes sociales ; En novembre, avec l'aide de personnes qui viennent renforcer nos bénévoles pour cette collecte, nous participons à la collecte nationale pour alimenter la Banque Alimentaire. Lors des permanences, nous recevons des personnes qui ont besoin de parler et de se sentir écoutées et aidées.

Venez nous rencontrer, les permanences ont lieu :

- A **Pont de Vaux** le mercredi matin de 9h à 12h - Martine Dupuy d'Angeac – 06 62 19 76 96
- A **Replonges** les 1er et 3ème samedis matin de 10h à 12h - Jocelyne Chameroy 06.88.75.33.45

Nous organisons des braderies de vêtements qui ont toujours du succès. Les bénévoles trient à réception tous les sacs qui sont donnés mais ne conservent que ce qui peut être vendu. La Croix Rouge assure également des initiations aux premiers secours grand public dans les écoles. En 2026, plusieurs journées de formation pour l'obtention du PSC (diplôme obligatoire en particulier pour l'encadrement des jeunes) seront organisées à Pont de Vaux - Inscription sur le site : <https://inscription-formation.croix-rouge.fr>

Si vous souhaitez vous engager, n'hésitez pas à nous rejoindre. Ambiance sympathique assurée

Secours Catholique

Notre association gère une boutique ressourcerie installée dans un local mis gracieusement à disposition par la Communauté de Communes Bresse et Saône. Nous y accueillons toutes les personnes souhaitant acheter des articles de seconde main : vêtements, chaussures, jouets, vaisselle. Les sommes ainsi récupérées permettent de

soutenir des familles du secteur en difficulté. Par ailleurs, des colis alimentaires sont distribués aux foyers dans le besoin, orientés vers l'association par les services sociaux.

363, rue Janin 01750 Replonges

les lundis de 14h à 17h

le 2ème jeudi du mois aux mêmes horaires

Tél : 03 85 31 10 79





PORTAGE DE REPAS

À VOTRE DOMICILE




“ La Communauté de communes au service des usagers de 60 ans et plus ”

-  Livraison au domicile du bénéficiaire
-  Un repas équilibré
-  Sans condition de ressources
-  Un repas assuré 7j/7

1 repas complet
10,00€

1 soupe
1,00€



AIDE AU TRANSPORT


des personnes âgées de 70 ans et plus

Dans le cadre de sa politique en faveur des personnes âgées, la Communauté de communes Bresse et Saône met en place une action pour faciliter leurs déplacements au quotidien en apportant une aide financière au transport des personnes âgées de 70 ans et plus, non imposables sur le revenu.

Comment en bénéficier ?

Le bénéficiaire doit se rendre dans la Mairie de sa commune de résidence. Muni de sa carte d'identité et de son avis d'imposition, le bénéficiaire se voit remettre :

- Une carte de transport nominative
- Un carnet de 15 tickets de transport




Le bénéficiaire choisit de régler une partie ou la totalité de la course avec ses tickets de transport.

TRANSPORTEURS AYANT PASSÉ UNE CONVENTION AVEC LA COMMUNAUTÉ DE COMMUNES :

- DOMMARTAIN TAXI | Elégé-Dommartin
- TAXI BAGÉ | Bâgé-Dommartin
- AMBULANCE TAXI PONT-DE-VAUX | Pont-de-Vaux
- BR TAXI | Bâgé-le-Châtel
- TAXI PRO | Manziat
- ALLO THOMAS TAXI | Falaize
- MICKAËL TAXI | Olay

DÉPLACEZ-VOUS SELON VOS ENVIES



POUR PLUS D'INFORMATIONS :

Sophie BERRY
Communauté de communes Bresse et Saône
03 85 36 37 18 - sberry@ccbresseetsaone.fr

www.ccbresseetsaone.fr
@ccbresseetsaone

Comment fonctionne le portage de repas ?

La livraison des repas s'effectue de la façon suivante :

- LUNDI : Livraison des repas du Lundi
- MARDI : Livraison des repas du Mardi et Mercredi
- MERCREDI : Pas de livraison
- JEUDI : Livraison des repas du Jeudi et Vendredi
- VENREDI : Livraison des repas du Samedi et Dimanche

Le livreur remet le repas au bénéficiaire ou peut le ranger dans le réfrigérateur avec son accord.

Qui peut bénéficier du service ?

Le service de portage de repas est destiné aux personnes âgées de 60 ans et plus résidant le territoire de la Communauté de communes Bresse et Saône.

Quel est le coût d'un repas ?

Le coût d'un repas est de 10€.
Le coût d'une soupe est de 1€.

Comment mettre en place ce service ?

Inscription auprès de la responsable par téléphone ou par mail.
Le bénéficiaire choisit la fréquence de la livraison (quotidienne ou à la carte) avec la possibilité de modifier sa commande au minimum 7 jours à l'avance.

Composition du repas

Entrée

- Viande ou poisson
- Légumes
- Fromage ou laitage
- Dessert
- Pain

Comment réchauffer les plats ?
Au bain-marie.
Au four à micro-onde (les barquettes sont adaptées à ce mode d'emploi).

Des plats équilibrés et adaptés
Élaborés localement par la société RPC domiciliée à Manziat.

À savoir


Il faut compter 7 jours pour la mise en place effective du service.

Attention

Pas d'adaptation possible des menus aux différents régimes !

Sophie BERRY
03 85 36 37 60
sberry@ccbresseetsaone.fr

Communauté de communes Bresse et Saône
50, chemin de la Glaine 01380 Bâgé-le-Châtel
03 85 36 37 18 / accueil@ccbresseetsaone.fr



Collecte des ordures ménagères

Replonges 2026

JANVIER							FÉVRIER							MARS						
L	M	M	J	V	S	D	L	M	M	J	V	S	D	L	M	M	J	V	S	D
			1	2	3	4						1								
5	6	7	8	9	10	11	2	3	4	5	6	7	8	2	3	4	5	6	7	8
12	13	14	15	16	17	18	9	10	11	12	13	14	15	9	10	11	12	13	14	15
19	20	21	22	23	24	25	16	17	18	19	20	21	22	16	17	18	19	20	21	22
26	27	28	29	30	31	23	24	25	26	27	28	23	24	25	26	27	28	29		
														30	31					
AVRIL							MAI							JUIN						
L	M	M	J	V	S	D	L	M	M	J	V	S	D	L	M	M	J	V	S	D
			1	2	3	4					1	2	3	1	2	3	4	5	6	7
6	7	8	9	10	11	12	4	5	6	7	8	9	10	8	9	10	11	12	13	14
13	14	15	16	17	18	19	11	12	13	14	15	16	17	15	16	17	18	19	20	21
20	21	22	23	24	25	26	18	19	20	21	22	23	24	22	23	24	25	26	27	28
27	28	29	30	25	26	27	28	29	30	31	29	30								
JUILLET							AOÛT							SEPTEMBRE						
L	M	M	J	V	S	D	L	M	M	J	V	S	D	L	M	M	J	V	S	D
			1	2	3	4					1	2	1	2	3	4	5	6		
6	7	8	9	10	11	12	3	4	5	6	7	8	9	7	8	9	10	11	12	13
13	14	15	16	17	18	19	10	11	12	13	14	15	16	14	15	16	17	18	19	20
20	21	22	23	24	25	26	17	18	19	20	21	22	23	21	22	23	24	25	26	27
27	28	29	30	31	24	25	26	27	28	29	30	28	29	30						
OCTOBRE							NOVEMBRE							DÉCEMBRE						
L	M	M	J	V	S	D	L	M	M	J	V	S	D	L	M	M	J	V	S	D
			1	2	3	4					1	1	2	3	4	5	6			
5	6	7	8	9	10	11	2	3	4	5	6	7	8	7	8	9	10	11	12	13
12	13	14	15	16	17	18	9	10	11	12	13	14	15	14	15	16	17	18	19	20
19	20	21	22	23	24	25	16	17	18	19	20	21	22	21	22	23	24	25	26	27
26	27	28	29	30	31	23	24	25	26	27	28	29	28	29	30	31				

• Jour de collecte

En cas de jour férié, les jours de collecte ont été décalés au suivant ! Les poubelles doivent être sorties la veille au soir !



www.ccbresseetsaone.fr
environnement@ccbresseetsaone.fr



La Maison de l'Eau et de la Nature à Pont-de-Vaux

Structure de la Communauté de Communes Bresse et Saône, cet espace innovant est idéal pour découvrir la faune, la flore et les richesses naturelles locales du territoire Bresse – Val de Saône.

Exposition interactive

Vivre une expérience unique en famille : Jouez, manipuler et découvrez !

Au moyen de bornes, table et plancher tactiles, l'exposition offre une réelle découverte intuitive et ludique pour petits et grands. A partir de 3 ans + Livres-jeux dès 6 ans.



Nouvelle application immersive !

Un dispositif invitant à un voyage immersif et sensoriel unique mêlant image, son et technologie de pointe. Il s'agit de séquences spectaculaires et scénarisées sur la création de l'Univers, du vivant sur la Terre et l'eau comme source de vie.

Tarif : 4€/adulte, 2€/étudiant, gratuit jusqu'à 16 ans

Durée : 1h30 environ

Exposition accessible aux personnes à mobilité réduite. Salle climatisée

3ème parcours scénarisé Explor Games® ...

pour toujours plus de fun et de découverte !
Explorez, testez, réfléchissez et relevez les défis !



Après s'être doté d'un ExplorGames® proposé autour du port et plan d'eau de Pont-de-Vaux et d'un autre sur l'Espace Naturel Sensible des dunes des Charmes à Sermoyer, la MEN poursuit le développement de ces aventures ludiques et pédagogiques, accessibles à tous, petits et grands.

Le 3^{ème} parcours est basé au sein même de l'Espace naturel sensible de la lande tourbeuse des Oignons à Boz. Les joueurs plongent, en

équipe, dans un univers unique pour une aventure dont ils sont les héros ; guidés par des personnages spécialement créés pour ce jeu sur smartphones ou tablettes.

Les gardiens du royaume des Oignons :

« Ce royaume est un havre de biodiversité et d'harmonie protégé par un trésor sacré... jusqu'à aujourd'hui. Des forces obscures menacent de détruire cet équilibre. En vous nommant protecteurs du Trésor Sacré, l'avenir ne dépend que de vous ! »

Parcours de 1,5 km. Durée : environ 1 h 20. Gratuit. Accès libre avec appli à télécharger ou 10 € par tablette fournie.

A partir de 6/7 ans

Ouvrez grand vos sens : agenda 2026

Dimanche 1er mars 14h30 : « Sortie le bouleau et le boulot », site ENS lande tourbeuse des Oignons à Boz / GRATUIT

Samedi 4 avril 14h : « Sortie retour du courlis en prairies inondables » / GRATUIT

Samedi 24 mai 14h : « A la recherche des hirondelles » / Fête de la Nature, la Maison de l'Eau et de la Nature à Pont-de-Vaux / GRATUIT

Dimanche 24 mai, 9h à 17h (2 départs) « En kayak sur la Seille ou la Saône sur les traces des castors et de la biodiversité », Fête de la Nature / GRATUIT

Du 16 juillet au 23 août, les jeudis et dimanches, à 19h ou 18h30 : « Sortie découverte en kayak au crépuscule autour du monde des castors », 25€/adulte, 15€ moins de 10ans

Mardi 4 août 18h30 : « Sortie La nature par les sens ! » site ENS des dunes des Charmes à Sermoyer / Gratuit

Samedi 19 et dimanche 20 septembre, 14h à 18h « Journées Européennes du Patrimoine » Exposition, Explor/games / GRATUIT

Samedi 10 octobre, 14h à 18h « Fête de la Science » / GRATUIT

Vendredi 23 octobre, 14h à 17h « Promenons-nous dans les bois ! » site ENS des dunes de charmes à Sermoyer / GRATUIT

Horaires Exposition au public individuel :

Avril à octobre : mercredi et samedi, 14h -18h (hors vacances) / 10 au 20 février : du mardi au vendredi de 14h à 18h

4 au 18 avril : du mardi au samedi de 14h à 18h / Juillet et août : du mardi au dimanche, 14h -18h

20 au 31 octobre : du mardi au samedi, 14h-18h

Accueil des groupes (adultes, handicapés) :

Visite guidée sur rdv toute l'année

Tarif : 5€/adulte

Accueil des scolaires et centres de loisirs :

Toute l'année sur réservation

Visite exposition commentée : 3€/enfant

Journées et cycles d'animations sur les thèmes de l'environnement et du développement durable « à la carte ».

Maison de l'Eau et de la Nature

Route de Fleurville • Pont-de-Vaux • 03 85 33 03 34

maison.eau.nature@ccbresseetsaone.fr • www.maison-eau-nature.com • FB : maisoneaunature01

Les actualités de l'Office de Tourisme du Pays de Bâgé et de Pont-de-Vaux

BILAN ÉTÉ 2025

Les 2 bureaux d'accueil de Bâgé-le-Châtel et Pont-de-Vaux enregistrent, cette saison encore, une **baisse de fréquentation**. Les demandes des clients varient peu et restent surtout axées sur les balades à vélo ou à pied, les sites touristiques à visiter, les bonnes tables et les croisières.

Nouvelle saison pour le bateau qui s'est déroulée du 18 avril au 12 octobre. 154 sorties ont permis à 8309 passagers de profiter des croisières de l'office de tourisme. Malgré quelques aléas (mauvaise météo, panne mécanique) qui nous ont contraints à annuler 5 départs, c'est une belle saison touristique pour cette activité. L'office de tourisme a organisé **2 visites guidées de Bâgé-le-Châtel et 2 visites guidées de Pont-de-Vaux** qui ont permis à 51 personnes de découvrir les secrets du patrimoine de ces 2 cités. Moins de visiteurs à cause de la météo orageuse pour 2 des 4 visites.

Les Journées Européennes du Patrimoine

Comme chaque année, l'office de tourisme, en lien avec les sites touristiques, les associations culturelles et les mairies du territoire, a établi et diffusé un programme recensant les différentes visites du territoire. 575 visiteurs ont parcouru les différents sites (470 en 2024), grosse augmentation en raison du concert Gospel qui a eu lieu à l'église de Saint-Bénigne.

ANIMATIONS 2025

Le président Daniel Clère, les bénévoles et Justine Ferrand n'ont pas ménagé leurs efforts et mis en place un grand nombre d'animations au bureau d'information touristique de Bâgé-le-Châtel et sur le territoire :

Les expositions thématiques :

- Exposition pédagogique sur les "éleveuses de volailles de Bresse, cheffes de restaurants, regards sur les femmes de l'Ain" du 8 février au 29 mars,



- Exposition concours photos du 11 octobre au 15 novembre sur les thèmes "Ouvrez l'œil sur Replonges" et "Les cascades et les torrents" a présenté 46 photos de 20 photographes amateurs.
- Marché de Noël du 6 au 21 décembre inclus : Artisans et producteurs de la région mettent en avant leur savoir-faire et proposent une grande variété de produits...un véritable écrin aux couleurs de Noël !

Les expositions artistiques :

- Collectif Polli'art en mai
- Agnès Prigent et Catherine Stevens-Trably en juillet
- Chantal Blasco et Jean-Paul Bard en août

Les animations grand public :

- La randonnée pédestre du dimanche 18 mai au départ du boulodrome de Dommartin a comblé les 196 participants qui ont parcouru les 4 circuits (4; 9,5; 14 et 20 km). Merci aux sponsors et aux bénévoles.
- 2nde édition du Festival de l'aquarelle en Bresse et Saône du 14 au 18 juin en partenariat avec le Loisirs Club d'Ozan qui a sélectionné 10 artistes. Stages, démonstrations et une exposition à l'église de Saint-André-de-Bâgé furent au programme.
- Le Marché aux puces de Bâgé-le-Châtel du dimanche 28 septembre avec les Amis du site a remporté un franc succès tant du côté des exposants que des visiteurs.

L'Office de tourisme continuera à favoriser le développement touristique grâce à différentes actions :

- Développement d'une offre nature autour d'itinéraires vélos sur le territoire pour les touristes en séjour et les excursionnistes (boucles loisirs de 20 à 30 km maximum). Les commissions "vélo" de la communauté de communes "Bresse et Saône" et de l'office de tourisme ont travaillé à 3 circuits avec Ain-tourisme et obtenu une subvention départementale. Le balisage devrait être réalisé prochainement.
- la visite des prestataires qui permet de connaître les entreprises, de diffuser les brochures du

- territoire, d'informer sur les services de l'office de tourisme,
- Réédition du guide des restaurants, de la carte et du guide touristique et de nos calendriers thématiques
- Un tout nouveau site internet qui garde le même nom de domaine www.bage-pontdevaux-tourisme.com mis en ligne le 16 octobre dernier. Réalisé par l'Agence Websenso et conçu d'abord pour les mobiles, il est aussi consultable sur PC. Ce site est alimenté par notre base de données Apidae.

CÔTÉ PRATIQUE

N'hésitez pas à contacter notre équipe !

Karin Maassen chargée des réservations groupes, du suivi des prestataires du territoire, de la mise en ligne, via notre base de données Apidae, des itinéraires de randonnées pédestres et vélos.

Justine Ferrand chargée de la promotion, de la communication, de l'animation des réseaux sociaux, du suivi des animations et expositions temporaires. Référente Apidae, elle s'occupe aussi de la mise à jour des événements. N'hésitez pas à lui communiquer vos dates de manifestations. Toutes les deux travaillent en collaboration avec la directrice Frédérique Couturier (référente accueil vélo et chambre d'hôtes référence). Elles sont toutes présentes à tour de rôle dans les 2 bureaux d'accueil.

Office de tourisme du pays de Bâgé et de Pont-de-Vaux

2, Place de Dornhan 01190 Pont-de-Vaux
(03 85 30 30 02)

Bureau d'information touristique
2, Rue Marsale 01380 Bâgé-le-Châtel
(03 85 30 56 66)

contact@bage-pontdevaux-tourisme.com
www.bage-pontdevaux-tourisme.com
www.facebook.com/bresseetsaonetourisme
Instagram: bage_pontdevaux_tourisme

Pour les croisières à bord du bateau restaurant «
Ville de Pont-de-Vaux 2 »

www.bateau-bresse-saone.com

Comité de Jumelage Bâgé-le-Châtel – Bad Waldsee



L'année 2025 a été marquée par de nombreux échanges et moments de convivialité entre nos deux territoires.

Après le succès de la traditionnelle Vente de Choucroute en janvier, véritable temps fort de solidarité, les échanges franco-allemands se sont poursuivis tout au long de l'année : accueil de collégiens, de pompiers pour la Sainte-Barbe, de la chorale Reutissimo et participation à la fête traditionnelle Altstadt und Seenachtfest à Bad Waldsee.

Moment d'émotion et de mémoire également avec la commémoration du 80^{ième} anniversaire de la fin de la Seconde Guerre mondiale, en hommage à Auguste Bonal et Lucien Monjoin.

Les 24/25/26 Octobre, une délégation de 40 allemands de Bad Waldsee ont passé un week-end dans le pays de Bâgé, dont la majorité était accueillie par des familles françaises. Entre rencontres avec les élus, découverte du village de Bâgé-le-Châtel et des associations locales et soirée festive à Saint-André, cette visite a illustré la vitalité du jumelage et la chaleur des échanges franco-allemands.

Le comité propose également des cours d'allemand ouverts à tous les niveaux, alliant apprentissage linguistique et convivialité, pour favoriser la compréhension mutuelle et préparer les échanges à venir.

Le Comité poursuit sa mission : faire vivre l'amitié, la découverte et la solidarité franco-allemande à travers des projets culturels, sportifs et associatifs.

Inscriptions et renseignements :

www.facebook.com/jumelagebagebadwaldsee
jumelagebage@gmail.com
jumelage-bage-badwaldsee.mozello.fr



Accueil de jour autonome

Maladie d'Alzheimer, troubles apparentés et/ou perte de mémoire.

L'accueil de Jour l'Entre-Temps reçoit 4 jours par semaine, des personnes atteintes de la maladie d'Alzheimer (ou apparentée).



Dès 2026, un projet d'extension de places est prévu afin d'accueillir plus de personnes présentant des besoins d'accompagnement et de faciliter le répit aux aidants et aux proches. Dans ses missions d'accompagnement, l'établissement propose diverses activités afin de stimuler les personnes accueillies : musicothérapie, art culinaire, gym douce, socio-esthétisme, médiation animale...

Renseignements et inscriptions auprès de l'infirmière responsable,

Mme Sophie VILLIBORD

03 85 33 53 17

lentretemps@ajmarpa.fr



La MARPA du Pays de Bâgé, englobe 4 sites dans les communes de Manziat, Replonges et Bâgé-Dommartin, soit 41 appartements au total.

Les résidents autonomes ou en légère perte d'autonomie intègrent la Marpa dans un but de lutter contre l'isolement social. La Marpa propose diverses animations en fonction des attentes des résidents (gymnastiques douces, musicothérapie, ciné-conférences, art floral,...).



Monsieur Christian Gaulin nouvellement nommé comme Président de l'Association, représente désormais la Marpa. Engagé dans la vie locale, il a notamment présidé le comité des fêtes pendant de nombreuses années et siège au conseil municipal en tant qu'adjoint au maire depuis 2014. Son objectif est de « préserver l'accueil de nos aînés sur le territoire et à moindre coût ».

Son implication de longue date dans les questions sociales l'a aussi sensibilisé aux problématiques liées à l'accompagnement des personnes âgées.

Renseignements et inscriptions auprès de la Directrice :

Mme Manel HOURRIG

03 71 49 06 65

direction@ajmarpa.fr



Val de Saône Intermédiaire

**Vous avez un besoin ?
On s'occupe de tout !**

**Ménage, repassage, jardinage, bricolage,
manutention, accompagnement...**



A vos côtés
depuis 1995



Aucune gestion
administrative



Crédit d'impôt
de 50%



Devis gratuit
sur demande

204 Route de Pont-de-Veyle à Replonges

www.val-de-saone-intermediaire.fr

contact@vsi01.fr 03.85.31.08.12

Association Loi 1901 - Siret n°40250385800019



CLIC

Le CLIC est un service gratuit dédié à de l'information et de l'orientation des personnes âgées de plus de 60 ans.

Le CLIC est une porte d'entrée tant pour les partenaires concernés par le vieillissement (service sociaux, professions libérales, structures médicales ou hospitalières, élus locaux) que pour les particuliers âgés de plus de 60 ans, en situation de handicap ou non et de leurs familles. Le CLIC a pour mission de conseiller et orienter les personnes en fonction de leurs besoins, de soutenir le maintien au domicile, de conseiller des solutions d'accueil et d'hébergement et de soutenir les aidants familiaux en lien avec les partenaires du territoire. Il est important de préciser que le CLIC n'assure pas d'accompagnement sur le long terme et n'est pas un service d'urgence.

Françoise RABUEL est la nouvelle coordinatrice du CLIC secteur nord. Elle intervient sur les territoires des Communautés de Communes Bresse et Saône et la commune de Saint Laurent sur Saône, de la Veyle et Val-de-Saône-Centre.

Elle assure des permanences physiques sur rendez-vous à :

•Saint Didier sur Chalaronne :

mardi de 9h à 12h30 et 13h30 à 17h

•Saint Laurent sur Saône :

mercredi matin de 9h à 12h30

•Vonnas :

mercredi après-midi de 13h30 à 17h

•Pont de Veyle :

jeudi de 9h à 12h30 et de 13h30 à 17h

•Pont de Vaux : vendredi de 9h à 12h30 et de 13h30 à 17h



**Les rendez-vous sont à prendre auprès du secrétariat du CLIC :
04.74.00.97.45
ou par mail à :
clicvaldesaonecotiere@ain.fr**

SERVICE ACCOMPAGNEMENT VEHICULÉ NORD OUEST

Un service pour conserver ou retrouver votre autonomie !

Pour :

- Les personnes âgées fragiles
- Les personnes en situation de handicap
- Personne avec une fragilité ponctuelle

5 places disponibles

Les jours et les communes

Mardi : Justine Suard : 06 19 14 95 84

✕ Curclat - Dongalon	✕ Pont-de-Vaux	✕ St-Sulpice
✕ St-Nizier-le-Bouchoux	✕ Vernoux	✕ Boissey
✕ Lescheroux	✕ St-Triviers-de-Courtes	✕ Bâgé-Dommartin
✕ Jayat	✕ Servignat	✕ Bâgé-le-Châtel
✕ St-Julien-sur-Reys	✕ St-Jean-sur-Reyssouze	✕ St-Genis-sur-Menthon
✕ Mantenay-Montlin	✕ St-Etienne-sur-Reyssouze	✕ St-Cyr-sur-Menthon
✕ Courtes	✕ Chavannes-sur-Reyssouze	✕ St-André-de-Bâgé
✕ Crottet	✕ Bereziat	✕ Manziat
✕ St-Laurent-sur-Saône	✕ Marsonnas	✕ Asnières
✕ Replanges	✕ St-Jean-sur-Veyle	✕ Ozan
✕ Boz	✕ Feillens	✕ Chevroux
✕ St-Benigne	✕ Vesines	✕ Gorrevod
✕ Arbigny	✕ Reyssouze	✕ Vesours
	✕ Sermoyer	

Contact : contact@ain-domicileservices.fr - 04 74 21 42 52
Possibilité de déplacement sur des départements limitrophes (39 et 71)

L'ADMR DE L'AIN

UN GAGE DE QUALITÉ

26 Associations locales
Plus de 900 salariés
Plus de 300 bénévoles

Enfance (PARENTALITÉ)

Handicap (ACCOMPAGNEMENT)

Seniors (SERVICES ET SOINS)

Maison (ENTRETIEN DE LA MAISON)

L'ADMR, POUR TOUS C'EST :

- Accompagnement et soins à domicile
- Ménage et entretien du linge
- Aide aux courses
- Livraison de repas
- Transport accompagné
- Téléassistance Filien ADMR
- Garde d'enfant
- Micro - crèche
- Hébergements et habitats regroupés
- Aide aux aidants
- Gardiennage de maison et d'animaux

AIDES FINANCIÈRES

REDUCTIONS ET CRÉDITS D'IMPÔTS

-50%*

*Article 19 sexdecies du CGI, sous réserves de modifications de la législation

EN SAVOIR PLUS

ADM RIVE DE SAÔNE - MAISON DE SANTÉ
01570 FEILLENES
1070 Grande Rue
Tél : 03 85 40 00 66
www.fede01.admr.org
afeillens@fede01.admr.org

1^{er} réseau national et associatif de service à la personne



Pour trouver l'antenne la plus proche de chez vous, contactez-nous au :
04 74 45 51 70
ou rendez-vous directement sur notre site internet :
www.adapa01.fr

adapa

AIDER & ACCOMPAGNER À DOMICILE

NOS SERVICES D'AIDE À LA PERSONNE

Aide et soins à domicile

Portage de repas	Téléassistance	Aide aux proches aidants
Aide à la fonction d'employeur	Prévention	Alternatives au domicile
		Transport accompagné

MEMBRE DU RÉSEAU **UNA** SERVICES À LA PERSONNE

Naissances

RIBEIRO Alana	20/01/2025	FOURNEAU Éloa	22/06/2025
MAGNIN Roméo	23/01/2025	BOUVIER LABEAUME Gabriel	06/07/2025
BONNOT GUYON April	28/01/2025	KHIDHER Luca	24/07/2025
OLCAY Yusuf	29/01/2025	POYET Marceau	28/07/2025
DRZEWICKI Morgan	10/02/2025	ALTAN Ejaz	09/09/2025
LAPLANE Pénélope	06/03/2025	INVERNIZZI Gianni	17/09/2025
BOYER Mia	08/03/2025	DERRMANN Aaron	18/09/2025
FLOUR Jeanne	24/03/2025	CONTET Louise	15/10/2025
BEN SDIRA Waël	15/04/2025	BENSALAH Mohamed	17/10/2025
EL QATTI Mohamed	24/05/2025	GABILLET Alba	05/11/2025
MAACHI Loujeyn	12/06/2025	PRUDENT Julia	10/11/2025



Mariages



ROTT Olivier	FRÉNAIS Séverine	24/02/2025
DURAND Robert	COMTET Isabelle	22/03/2025
CORRAND Guillaume	MANGIANTINI Sophie	22/03/2025
SACCARO Guillaume	BENBARK Zahra	12/04/2025
MARTIN Louis	BOUHA Samia	19/04/2025
DUBY Raphaël	CASSEGRAIN Elodie	26/04/2025
FERNANDES Gaël	LAMBERT Fanny	10/05/2025
SOYER Gilles	BRUNET Annick	17/05/2025
SCULTORE Marc	BETHURY Vanessa	24/05/2025
KHELFA Khalifa	MELO Stéphanie	24/05/2025
FORESTIER Olivier	PATEY Sophie	24/05/2025
ESSABBAR Mehdi	PINTO Gaëlle	07/06/2025
VASSILLIERE Jonathan	RION Noemie	14/06/2025
BARUT Uygur	MENDES Emma	21/06/2025
AUBOEUF Tristan	DORSIVAL Anna	28/06/2025
LONGÈRE Mickaël	GAUTHERET Marine	05/07/2025
LIÉTARD Kevin	MONTERRAT Chloé	12/07/2025
ALIBERT Julien	GRILLOT Kelly	12/07/2025
CLAVIER Nathan	LOPES Eline	18/07/2025
VIGNANDO Christophe	ROLLAND Cécile	26/07/2025
SUAREZ Alain	NOLOT Emmanuelle	13/09/2025
PAQUELIER François	BALEZO Sandrine	25/10/2025

Décès



GUICHON Bernard	27/01/2025	RENAUD Gilbert	15/06/2025
POMMEREL Marie Jean	16/02/2025	VIARD Anne-Marie née GROS	16/08/2025
MINOTTI Alain	13/03/2025	CARVALHO VEIGA Manuel	17/09/2025
MOREL Odille née VELON	16/03/2025	BROYER Robert	27/09/2025
LAMARCHE Jacques	06/04/2025	GIRODON Anne-Marie née LECART	24/10/2025
VANOVERSCHELDE Thierry	09/04/2025	PARNASO Daniel	27/11/2025
MONNEUR Gérard	30/04/2025	MONTERRAT Damien	04/12/2025
GUYONNET Martine née TISSERAND	04/05/2025	VIAL Alexandre	15/12/2025
DENOGENT Jean	03/05/2025	PRUDON Pierre	17/12/2025

LISTE DES ASSOCIATIONS	THEME	PRÉSIDENT/RESPONSABLE	ADRESSE	TELEPHONE
AEROMODELISME	Vol de planeurs en salle et extérieur	Arbellot Remy	318 Grande Rue 01540 Perrex	06 82 19 24 03
A.P.E.L.	Association école privée	Prost Thiphaine	63 Rue Du Mottier	06.22.92.16.78
A.R.E.P.P.	Cantine	Chaintreuil Romain	87 Impasse Puits Guillemain	07 49 49 41 27
ASS. BOUDHIQUE	Association bouddhiste	Su Co Chan Khong	766, Rue Du Chemin Vieux	06 75 77 64 63
ALERTE	Fanfare	Broyer Patricia	108 rue du mottier	06.87.56.28.35
AMICALE SAPEURS POMPIERS	Association des pompiers	Gaillard Didier	1 Lot Janin	06 86 55 39 39
BADMINTON CLUB	Badminton	Fontany Romain	825 Rte De Charlemagne - 6 Lot Chamerlant 01380 Bage Dommartin	07 87 29 58 15
BIEN VIVRE A REPLONGES	Défense de l'environnement	Saura-Lacour Régine Desbrosses Alain	bienvivre.areplonges@orange.fr	03.85.31.11.33 09.66.83.62.10
BIODANZA	Yoga - danse	Tarlet Pascale	477 ROUTE DE PONT DE VEYLE	06.75.02.98.71
CAREL (CENTRE LOISIRS)	CENTRE AÉRÉ	Winckel Marianne	83 Rue Du Paget 01750 Replonges	06 18 67 44 00
CHASSE	Chasse	Monterrat Bernard	220 Route Du Creux	03.85.31.14.87
CHŒUR DE LA LOEZE	Chorale	Leoni Philippe	419, Rue Du Villard 01380 St Andre De Bagé	06 32 80 35 67
CLASSE EN 6	Conscrits	Degrange Baptiste Monterrat Jade		06 43 89 53 30 07 85 20 55 0"
CLUB DE L'AMITIE	Club du 3ème âge	Brunet Bernard	722 Route De Pont De Vaux	06 83 23 53 15
CLUB DU VIEUX GUIDON (MOTO)	Moto ancienne	Voisin Pierre-Marie 3ème Dimanche Du Mois	33, Imp. Du Champ Burtin	06.75.86.83.17
CŒUR PAPILLON	Récolte de fonds pour familles avec enfants en situation de handicap	Madaire Laetitia	19 Rue Des Tépadas	06 29 27 42 33
COMITE DES FETES	Comité des fêtes	Rety Charles Local Comité	277 Rue Janin	07 63 15 65 27 Lundi et vendredi de 18 h à 19h
COMITE DU PERSONNEL MUNICIPAL	Amicale du personnel communal	Aulen David	Mairie De Replonges	03.85.31.18.18
CONSEIL PAROISSIAL	Paroisse	Gaulin Christian	111, Rue De La Tour	03.85.31.17.71
CROIX ROUGE UNITE LOCALE VAL DE SAONE	Aide alimentaire et sociale	Chameroy Jocelyne	363, Rue Janin	03.85.31.12.65
	1er et 3ème Samedi du mois 10h - 12 h	Local Croix Rouge		
CYCLO CLUB	Vélo	Berry François	berry-François@orange.fr	06.80.20.53.55
E.G.R. GYM	Gym	Egr Taa : Revol Coralie	1bis Rue Des Roselets 01190 Pont De Veyle	06.76.61.69.99
E.G.R. TIR A L'ARC	Tir à l'arc	Vignando Christophe	Egr-Taa@Laposte.net	06.63.09.40.61
ESSOR BRESSE SAONE	Foot pour les u13 - u15 et u18 de Relonges, Feillens, Bagé, Manziat	Douillet Amandine	Mairie De Feillens	06 62 72 32 30
FLO'WER	Don du sang	Gollin Stéphanie	115 Rue Des Vignes - 01570 Manziat	06 75 51 26 91
FORMATION MUSICALE	Cours de musique	Coudurier-Curveur Estelle	40 Route Du Petit Chanal - 01290 Biziat	06 88 51 13 12
FOYER MUSICAL	Danse - théâtre - zumba - country...	Bernigaud Ghislaine	156 Route Madeleine 480, Route De Savy 01290 St Jean Sur Veyle	06.87.74.53.77
FRBB BASKET	Basket	Dumontet Lucie	Frbb.club@gmail.com	06 24 06 11 31
L'ENTRE TEMPS	Accueil de jour alzheimer	Douard Elisabeth	30 Impasse Croix Du Creux	03 85 33 53 17
MARPA	Résidence personnes âgées	Hourig Manel	30 Impasse Croix Du Creux	03 71 49 06 65
NAGEURS ENTRE DEUX PONTS	Association nageurs dans la saône	Desbrosses J.paul	1180 Rte Du Creux	03 85 31 09 45
NOAH DE COCO	Récolte de fonds pour un enfant en situation de handicap	Bessone Esther	128 Rue De La Madone	06 08 42 43 79
O.G.E.C.	Association école privée	Monterrat Gaëtan	892 Route Du Creux	06 17 06 59 37
PETANQUE CLUB	Pétanque	De Sousa Antoine	371 rue Miral	07 86 70 38 78
SECOURS CATHOLIQUE	Aide sociale	Mme Voituret Michèle Mme Nigay Reine	363, Rue Janin Lundi 14h - 17h 1er jeudi du mois 14 h - 17h	03.85.31.10.79 06 10 54 11 01 06 61 25 25 16
SOU DES ECOLES	Association scolaire école publique et garderie peri scolaire	Badina Romain	soudesecolesdereplonges@gmail.com	06 79 23 39 93
REPLONGES TENNIS LOISIR	Tennis	Poncet Florence	Tennisreplonges@gmail.com	06 72 82 36 27
U.S.R. FOOT	Foot jusqu'à u15 puis séniors	Durand Jean-Charles	521 Rue Du Clos	06 81 96 41 44
U.C.A. UNION DES COMMERÇANTS ET ARTISANS	Union commerçants	Piazza Emmanuel	120 Rue Du Paget	03 85 31 04 73
UNION MUSICALE	Groupe musiciens	Albenque Christophe	10 Imp Des Aubépines	06 47 30 71 22
VAL DE SAONE INTERMEDIAIRE	Agence intérim petits bricolages	De Vergnette Benoit	204, Route Pont De Veyle	03.85.31.08.12
VOLLEY CLUB	Volley	Chatelet Bertrand	6, Rue Des Margots - 71960 Pierreclos	03.85.35.79.13
THA THA YOGA	Yoga	Dalin Guy	175 Chemin Du Carrage - 01570 Feillens	06.81.61.65.45 03.85.30.03.89

Calendrier des Manifestations 2026

JANVIER

Sam 3	Voeux du Maire
Dim 11	Galette des rois ASSOCIATION PAROISSIALE
Ven 16	Assemblée générale COMITÉ DES FÊTES
Dim 18	Concert des rois UNION MUSICALE
Sam 24	Galette des rois USR FOOT
Dim 25	Loto SOU DES ÉCOLES
Sam 31	Vente à emporter Tartiflette BASKET
Sam 31	Concert Bress Band Blues (à Crottet)

FEVRIER

Sam 14	Boum des 10 ans CLASSE EN 6
Dim 15	Banquet des conscrits CLASSE EN 6
Sam 21	Matefaims CLASSE EN 6
Sam 21	Forum EBS
Dim 22	Repas ASSOCIATION PAROISSIALE (à Feillens)

MARS

Dim 1	Vente de bréchets AREPP
Sam 7	Championnat national hiver TIR À L'ARC
Dim 8	Championnat départemental hiver TIR À L'ARC
Mer 11	Don du sang FLO'WER
Ven 13 Sam 14	Braderie CROIX ROUGE
Sam 21	Carnaval des DEUX ÉCOLES
Jeu 19	Commémoration fin guerre d'Algérie
Sam 28	Apéro-concert COMITÉ DES FÊTES
Sam 28 Dim 29	Représentation théâtrale FOYER MUSICAL
Dim 29	Vente de gaufres bressanes ÉCOLE PRIVÉE
Dim 29	Tennis pour tous CLUB DE TENNIS

AVRIL

Ven 3	Concert de la FORMATION MUSICALE
Sam 4	Vente de paëlla EGR
Sam 11	Course cycliste CYCLO CLUB (à Bâgé-Dommartin)
Sam 18 - Dim 19	Championnat de l'Ain Doublettes mixtes PÉTANQUE CLUB
Mer 22 - Jeu 23	Championnat départemental vétérans PÉTANQUE CLUB
Dim 26	Marche ASSOCIATION NOAH DE COCO
Jeu 30	Tournoi du jeune footballeur USR FOOT

MAI

Ven 1er	Tournoi du jeune footballeur USR FOOT
Ven 1er	Vide dressing BASKET (à Feillens)
Ven 8	Cérémonie du souvenir
Dim 24	Brocante ÉCOLE PRIVÉE
Sam 30	Concert de printemps UNION MUSICALE

JUIN

Mer 3	Don du sang FLO'WER
Sam 6 8 h	TIR À L'ARC
Sam 6	Concert annuel gratuit ALERTE
Dim 7	LA RIPALONGA - Journée VÉLO pour tous
Sam 13	Compétition inter-régionale BASKET (à Bâgé-Dommartin)
Ven 19 Sam 20	Gala de danse FOYER MUSICAL
Sam 20	Repas champêtre des chasseurs
Ven 26	Kermesse et concours de pétanque SOU DES ÉCOLES

Ven 26 Sam 27 Dim 28 Concert du Choeur de la Loëze (Église de St-André-de-Bâgé)

Dim 28 Fête ÉCOLE PRIVÉE

JUILLET

Sam 4	Marché nocturne UCA
Dim 26	Descente de la Saône à la nage NAGEURS ENTRE 2 PONTS
Ven 31	Kermesse CAREL
AOUT	Ven 28 Kermesse CAREL

SEPTEMBRE

Mer 2	Don du sang FLO'WER
Sam 5	Fête villageoise COMITÉ DES FÊTES
Dim 6	Brocante CLUB DE L'AMITIÉ
Mer 8 Jeu 9	Concours de pétanque doublettes vétérans Comité de l'Ain
Sam 26	Vente de boudin USR FOOT

OCTOBRE

Sam 3	Guinguette de l'Alerte
Dim 4	Vente de saucisse sèche ASSOCIATION NOAH DE COCO
Sam 10	Cross de l'école publique SOU DES ÉCOLES
Dim 11	Brocante BASKET (à Feillens)
Dim 11	Gentlemen du poulet CYCLO CLUB (à Vésines)
Ven 16 Sam 17	Braderie CROIX ROUGE
Sam 17	Boum Halloween AREPP
Dim 25	Repas des anciens COMITÉ DES FÊTES
Sam 31	Choucroute CLASSE EN 7

NOVEMBRE

Dim 1	Vente de gaufres bressanes ÉCOLE PRIVÉE
Sam 7	Vente de poulet à la crème EGR
Mer 11	Cérémonie du souvenir
Dim 15	Saucissons et Tripes AMICALE SAPEURS POMPIERS
Sam 21	Spectacle des EnchanTés FOYER MUSICAL
Dim 22	Rassemblement de chorales Coeur de la Loëze
Sam 28	Loto USR FOOT

DECEMBRE

Sam 5	Animation Téléthon ASSOCIATION NOAH DE COCO
Dim 6	Bourse aux jouets BASKET (à Feillens)
Sam 12	Arbre Noël ÉCOLE PRIVÉE
Sam 19	Vente de terrines et gaufres bressanes CHASSEURS
Mer 23	Vente à emporter huîtres et saumon USR FOOT
Mer 23	Don du sang FLO'WER

CHAQUE 3ème DIMANCHE
DE CHAQUE MOIS :
Marché de la moto CLUB VIEUX GUIDON

Renseignements utiles

MAIRIE

120 Rue du Paget
Ouverture du lundi au vendredi de 8h30 à 12h et de 14h à 17h30. Fermée au public le mercredi après-midi.
☎ **03.85.31.18.18**
Site internet : www.replonges.fr
E-mail : secretariat@replonges.fr

POMPIERS : 18

Chef de Corps de Replonges : M. MOREL Franck

SMUR : 15

CENTRE ANTI-POISON : 04.72.11.69.11

ECOLE PUBLIQUE :

44 Rue du Paget
Directeur : M. PONCET Emmanuel
Maternelle : **03.85.31.18.15**
Elémentaire : **03.85.31.18.16**
Horaires des classes : 8h30 – 11h20 et 13h30 -16h30

GARDERIE PERISCOLAIRE

(gérée par le Sou des Ecoles)
De 7h15 à 8h15 et de 16h30 à 18h30
03.85.39.86.78
E-mail : garderie.replonges@gmail.com

ECOLE PRIVEE MIXTE

63, Rue du Mottier
Directrice : Mme BUIRON Alexandra
03.85.31.01.80
Horaires des classes : 8h45 – 12h15 et 13h45 – 16h30
Garderie périscolaire : de 7h30 à 8h30 et de 16h30 à 18h30

CENTRE DE LOISIRS CAREL

83 Rue du Paget
06.18.67.44.00 – 03.85.39.86.78

BIBLIOTHEQUE :

261 Rue de la Tour
Ouvert mercredi et samedi de 10h à 12h
Jeudi de 16h à 18h
03.85.51.76.79
E-mail : bibliotheque@replonges.fr

ASSISTANTES SOCIALES : 3001

VETERINAIRE :

Clinique vétérinaire des Longesses :
478, route de la Madeleine : **03.85.31.07.78**
Ouvert tous les jours de 8h à 12h et de 14h à 19h
Le samedi de 8h à 12h sur rendez-vous.

CURE – 50 Rue de l'Eglise – 01570 FEILLENS

09.67.86.00.06 – Père Pierre LE BOURGEOIS
paroisse-de-feillens@wanadoo.fr
Permanence Cure Feillens : Mercredi : 16h30 à 19h
et vendredi 9h30 à 11h
Salle de catéchisme de Manziat : jeudi : 10h à 11h

La Commune de Replonges dépend selon les attributions de chacune de ces administrations, services ou organismes :

Préfecture de l'Ain : 04.74.32.30.00

Conseil Départemental : 04.74.32.32.32

Communauté de Communes Bresse et Saône : 03.85.36.37.18

Gendarmerie St Laurent/Saône : 03.85.22.80.50

Déchetterie intercommunale à Feillens : 03.85.30.01.36

ESPACE SANTE :

333 Route de Bourg

CHIRURGIENS-DENTISTES :

M. MAILLET Cédric – Mme PERRIN Florence
03.85.31.00.37

INFIRMIERES :

Permanences du lundi au samedi de 7h à 7h30
Cabinet : **06.87.13.98.63**
Mme CHATELET Cyrielle
Mme MONTERRAT Amandine
Mme PERRUCHE Dolène
Mme LEFORT Anne

KINESITHEAPEUTES :

M. THOMAS Thierry : **06.28.72.40.15 sur rendez-vous**
M. AGBODJAN PRINCE Seyenam Eric :
06.05.70.06.05 sur rendez-vous

MEDECINS :

Docteur BURTE Clotilde - **03.58.19.59.78**
Docteur HOBEIKA Jean-Baptiste - **03.58.19.59.78**
Docteur MIGLIORE Valérie - **03.58.19.59.78**
Sur rendez-vous, permanence téléphonique
du lundi au Vendredi de 8h à 19h et le samedi matin.
En cas d'urgence, faire le **15**

PSYCHOLOGUE :

Mme CHANDELIER Vanessa :
03.85.33.39.38 ou 07.67.70.03.07
www.chandelier.psy.fr sur rendez-vous

PODOLOGUE :

Mme VALLET Sophie - **03.85.31.84.59 sur rendez-vous**

DIETETICIENNE- NUTRITIONNISTE:

Mme NAVAS Amélie - **06.76.14.09.90 sur rendez-vous**

SAGE FEMME :

Mme CHENAVARD Emmanuelle : **06 62 04 59 58**

PODOLOGUE :

41 rue Croix Colin
Mme COURANT Tiffany : **09.86.42.53.89**
Collaborateur RDV à domicile :
M. GENAUDEAU Clarence : **06 29 30 40 68**

OSTEOPATHE :

41 Rue Croix Colin
M. CONVERT Arthur : **06.29.11.37.05**

PHARMACIEN :

387 route de Bourg
M. DEGLETAGNE Fabien : **03.85.31.02.74**
Ouvert du lundi au vendredi de 8h30 à 12h30 et de 14h à 19h30. Le samedi de 8h30 à 12h30 et de 14h à 19h

KINESITHEAPEUTE / OSTHÉOPATHE

M. PISIAUX Franck
603 Rue du Palachin : **03.85.30.24.03**

ENERGÉTICIEN/MAGNETISEUR :

97 rue du clos
M.GRIFFIN Graham : **06.30.44.43.96**

CHIRURGIEN-DENTISTE

AVEC PRATIQUE EXCLUSIVE DE L'ORTHODONTIE
1097 Route du Creux
Docteur GUILHENDOU Fabien : **03.85.31.95.24**

EDUCATION SPECIALISEE : 1001 route du Creux
Explor&sens : **07 44 88 43 44 – 07 66 65 88 48**



Concerts Replonges 2025

